



# BRUGERVEJLEDNING

Foreløbig dansk version



## **COPYRIGHT: 2001-2002 Iconix New Zealand Ltd**

Alle rettigheder forbeholdes. Denne manual må hverken helt eller delvis kopieres eller mangfoldiggøres i nogen som helst form eller på nogen som helst måde uden forudgående skriftlig godkendelse fra Iconix New Zealand Limited.

Iconix New Zealand Limited forbeholder sig retten til at foretage ændringer i denne manual uden forudgående varsel. Iconix New Zealand Limited har lagt et omfattende arbejde i at sikre sig, at informationerne i denne manual er nøjagtige, men påtager sig intet ansvar for eventuelle tekniske og typografiske unøjagtigheder.

# INDHOLD

T1. VEDLIGEHOJDELSE AF SYSTEMET.....	4
Batteri vedligeholdelse.....	4
Monterings forberedelse.....	4
2. OPSTART AF SYSTEMET .....	5
Eksempler på visninger i display .....	6
Duplicate Tag Protection (Undgå dobbelt registreringer).....	6
ID Indtastning – Alternativ måde.....	6
3. VEJEMODUS.....	7
4. GRUPPEFILER.....	8
Valg af Gruppe Filer .....	8
Sletning af registreringer .....	9
5. STATISTIKKER .....	10
Iconix FX Printer (tilbehør).....	11
6. HUKOMMELSE .....	12
Adgang til registreringer I hukommelsen .....	12
Sende data til computer.....	13
7. UDTAGELSE (sortering efter vægt).....	14
Indstil sorteringskriterier (minimum og maximum vægt) .....	14
Sortering efter tilvækst.....	15
8. SET-UP .....	16
Prefixing: On/ Off.....	16
Weight Gain (tilvækst): Off/ Auto/ Manual .....	16
Slagtevægt procent .....	16
KOMMUNIKATION MED EKSTERNT UDSTYR .....	17
Duplicate ID Check (dobbelt registrering): On/ Off .....	17
Multiple Weigh (vejning af hold): On/ Off .....	17
Display Release (Nulstil visning): On/ Off.....	17
Zero-Track (Automatisk tarering): On/ Off .....	17
Units (vejeenhed): kg/ lb.....	17
Indstilling af tid og dato.....	17
9. SPECIELLE MODI .....	18
Multiple Weigh (Vejning af hold) .....	18
Weight Gains (Tilvækst) .....	19
10. AUTOMATISK SORTERING.....	20
Brug af Iconix Auto-Draft Controller (ekstra udstyr) .....	20
11. ELEKTRONISK ID (EID) .....	22
EID opsætning.....	22
Sortering ved hjælp af EID nummer .....	23
EID/ VID Cross Reference Table (krydsreference).....	24
Planlægning af EID baseret system .....	25
12. SPECIFIKATIONER .....	26

# 1. VEDLIGEHOVELSE AF SYSTEMET

FX41 vejesystemet er udviklet til at arbejde pålideligt i lange perioder under vanskelige forhold. Men, som det er tilfældet med alt andet udstyr, vil sund fornuft og god vedligeholdelse også øge dette udstyrs levetid.

- Sæt hætte på kabel-stik og indikator-stik for at beskytte disse mod snavs og fugt, når systemet ikke er i brug. Opbevar kablerne hængende med enderne øverst, så de ikke kommer i berøring med mudder og støv.
- Hvis kapaciteten overskrides, kan det medføre beskadigelse af vægten.
- Vejebjelkekablerne skal vedligeholdes, så de er i god stand.

## Batteri vedligeholdelse

- **BEMÆRK: BATTERIETS LEVETID BLIVER VÆSENTLIGT FORRINGET, HVIS BATTERIET IKKE VEDLIGEHOLDES KORREKT.**
- EFTER BRUG: Genoplad *altid* batteriet i 8-12 timer ved hjælp af den medfølgende *Iconix* AC-adapter, ***mens FX41 stadig er tændt.***
- UNDER LANGTIDSOPBEVARING: Genoplad batteriet EN GANG OM MÅNEDEN, ***mens FX41 er tændt.***
- Hvis strømniveauet i det interne batteri er lavt (LOW BAT indikatoren ø vises), kan vejningen fortsættes ved at forbinde AC-adapteren/-opladeren til elnettet eller til et eksternt 12V-batteri via batteriklemme.
- Vi anbefaler, at batteriopladeren ikke tilsluttes til systemet i længere tid ad gangen end angivet ovenfor.

## Monterings forberedelse

Stedet, hvor vejesystemet skal placeres, bør udvælges omhyggeligt af hensyn til vejningens nøjagtighed og operatørens arbejdsbetingelser.

- Et velvalgt og plant vejested sikrer de bedste betingelser for en nøjagtig vejning.
- Vejebjelkerne skal boltes fast til platformen eller tremmekassen og være fast forankret på jorden/betondækket. Hvis platformen vipper eller krænger, kan det medføre vejefejl.
- Det er vigtigt, at der er tilstrækkelig friplads rundt om platformen. Hvis platformen holdes fast af eller gnider mod stolper eller låger, kan det medføre vejefejl.
- Beslaget, der fastholder dyrene, bør monteres på et hegn eller en stolpe og ikke på selve tremmekassen.
- Konsollen bør monteres på et veloplyst sted, så den nemt kan aflæses.
- Et velvalgt vejested vil sikre, at dyrene kommer gnidningsløst gennem systemet med et minimum af uro.
- Konsollen bør altid monteres i god afstand fra tremmekassen, så operatøren ikke kommer i berøring med tremmekassen under vejningen.

## 2. OPSTART AF SYSTEMET

- Kontrollér, at batteriet er fuldt opladet (se afsnittet om VEDLIGEHOLDELSE AF BATTERIET).
- Forbind de to vejbjælkekabler til de porte, der er afmærket på konsollens bagside.
- Tryk på **ON**-knappen. Vægten nulstilles automatisk. ZERO-markøren  $\emptyset$  viser, når vægten er nulstillet.
  - **BEMÆRK:** Hvis en stor last (såsom en delvist fyldt uldballe i en uldpresse) efterlades på vægten, vises dennes vægt ved opstarten. Operatøren kan derfor fortsætte vejningen fra dette punkt eller trykke på **ZERO** for at nulstille vægten og starte en ny vejning.
- Når vægten opstartes, vises den sidst valgte gruppefil (flokfil), som svarer til den gruppe, der blev vejnet ved den foregående vejning. Hvis den følgende vejning dækker nye emner, kan du vælge en ny gruppefil mellem 1 og 99. Se afsnittet om VALG AF GRUPPEFILER.
- Kontrollér, at markøren for HOLD Mode  $\emptyset$  vises ved normal vejning af levende dyr. Hvis dette ikke er tilfældet, skal du trykke på **WEIGH MODE**-tasten for at vælge følgende modus på displayet WEIGH MODE: HOLD.
- Kontrollér, at ZERO-markøren  $\emptyset$  vises. Før dyret op på vejeplatformen.
- Indtast ID-nummer (tag-nummer) efter behov på max. 8 tal ved hjælp af det numeriske tastatur.
- Tryk på **CODE/MULTIPLE**, når det korrekte ID-nummer vises på displayet, og indtast derefter kvalitetskode (Condition Code – 0.0-9.9) efter behov. Denne kode kan også indtastes uden ID-nummer.
- Tryk på **WEIGH**-tasten.
- Dyret vejes nøjagtigt, og resultatet fastholdes på displayet ( i HOLD Mode). Registreringen føjes til den valgte gruppefil i hukommelsen.
- Registreringen består af følgende elementer:
  - vægt, gruppe, dato, ID-nummer (hvis indtastet), kvalitetskode (hvis indtastet)
- Hvis der er tilsluttet en FX Printer til systemet, vil registreringen blive udskrevet.
- Hvis der opstår problemer under vejningen, kan du trykke på **DELETE**-tasten for at slette den pågældende registrering fra hukommelsen.
- Før dyret væk fra vejeplatformen. Det sidst vejede dyrs vægt fastholdes på displayet. Hold det følgende dyr tilbage i et par sekunder for hver 20 dyr for at kontrollere, at ZERO-markøren  $\emptyset$  vises. Hvis ZERO-markøren ikke vises, skal du sørge for, at der ikke er noget i berøring med vægten og derefter trykke på **ZERO**-tasten. Vægten vil derefter blive nulstillet, og du kan fortsætte vejningen.
- Tryk på **OFF**-knappen, når vejningen af dyrene er fuldført. Tag vejbjælkekablerne ud af portene. Genoplad batteriet.

**SØRG FOR, AT HÆTTERNE ER SAT SIKKERT FAST  
PÅ VEJEBJÆLKESTIKKENE**

## Eksempler på visninger i display

Hvis DRAFT LIMITS (udtagelseskriterier) er aktiveret, vil det store display vise H (Høj), C (Mellem) eller L (Lav) ud for dyrets vægt. Se kapitlet om UDTAGELSE (sortering efter vægt).

Det nederste display vil vise ID-nummeret (hvis indtastet), gruppe og kvalitetskode (hvis indtastet).

Eksempel:

H 568

ID=3456
GRP = 5      CODE = 5.8

Hvis du trykker på ↓-tasten, vises slagtevægt i henhold til den indstillede slagteprocent:

Eksempel:

% OF WEIGHT =      312
GRP = 5      CODE = 5.8

## Duplicate Tag Protection (Undgå dobbelt registreringer)

Systemet er beskyttet mod hændelig dublering af ID-numre inden for samme gruppefil. Denne funktion kan til- eller frakobles (ON/OFF) under **SET-UP**.

Du kan vælge enten at ignorere eller slette dubletten via displaymeddelelser, inden det pågældende ID-nummer gemmes i hukommelsen sammen med den tilhørende vægtangivelse.

Hvis for eksempel dyr nummer 223 tidligere er blevet vejset og registreret i den valgte gruppefil, og ID-nummeret 223 indtastes igen, vil displayet vise følgende, når du trykker på **WEIGH**-tasten:

ID=223 RE-USED (DELETE), OK=(ENTER)
--

- Hvis ID-nummeret på det dyr, der vejes, er forkert, skal du trykke på **DELETE**-tasten et antal gange, indtil nummeret er slettet fra displayet. Derefter kan du indtaste et nyt ID-nummer og trykke på **WEIGH**-tasten igen.
- Hvis ID-nummeret er korrekt, skal du trykke på **ENTER**-tasten. Bemærk, at der i sidste eksempel vil være to registreringer med identiske ID-numre i den pågældende gruppefil. Det først indtastede ID-nummer er sandsynligvis forkert, hvilket bør noteres.

## ID Indtastning – Alternativ måde

I de fleste tilfælde er det hurtigst og mest hensigtsmæssigt at indtaste et ID-nummer og derefter trykke på **WEIGH**-tasten. Men der kan også være tilfælde, hvor det er hensigtsmæssigt at indtaste et ID-nummer og derefter trykke på **ENTER**-tasten for at få displayet til at vise dyrets vægt i stedet for dets ID-nummer. Du kan derefter trykke på **WEIGH**-tasten for at registrere dyrets ID-nummer og vægt.

Når det dyr, der skal vejes, er uroligt på vejeplatformen, kan du for eksempel vælge at se dyrets vægt for at sikre dig, at hele dyret befinder sig på vægten, og at det er den korrekte vægt, der registreres. Du kan derefter trykke på **WEIGH**-tasten for at registrere dyrets ID-nummer og nøjagtige vægt.

### 3. VEJEMODUS

Du kan vælge HOLD Mode eller FREE Mode ved hjælp af **WEIGH MODE**-tasten. Når funktionen AUTO-DRAFT (automatisk udtagelse) er aktiveret, vises yderligere 3 forskellige muligheder for HOLD Mode. Markøren Ø viser, om den valgte modus er HOLD eller FREE. Når systemet startes op, vælges den modus, der blev anvendt ved sidste vejning, automatisk.

#### Hold Mode

HOLD Mode bør anvendes ved vejning af levende dyr. Når du trykker på **WEIGH**-tasten, gennemgår systemet en gennemsnitsprocedure og viser den nøjagtige vægt for dyret, selvom det bevæger sig. Resultatet registreres i hukommelsen og sendes til printerens, hvis en sådan er tilsluttet. Vægtangivelsen fastholdes på displayet, indtil du trykker på en tast.

#### Free Mode

FREE Mode bør kun anvendes til vejning af statiske laster og er ikke beregnet til vejning af levende dyr. Displayet bliver løbende opdateret med vægten af den last, der befinder sig på vægten på det givne tidspunkt. Når du trykker på **WEIGH**-tasten, vises gennemsnitsvægten kortvarigt, og resultatet registreres i hukommelsen og sendes til printerens, hvis en sådan er tilsluttet.

### AUTOMATISK UDTAGELSE

Når du vælger DRAFT/EID ON-LINE eller AUTO-DRAFT = ON under **SET-UP**, vises følgende tre indstillingsmuligheder, når du trykker på **WEIGH MODE**-tasten:

#### Speed Mode

En hurtig udgave af standardmodusen HOLD Mode med en vejetid på 1,3 sekunder. Kan kun anvendes sammen med specielle tremmekasser, som forhindrer dyret i at bevæge sig og dermed øger vejehastigheden. Som eksempler kan nævnes Racewell Industries' tremmekasse til får og Rite-Weighs mobile tremmekasse til får.

#### High Speed Mode

En endnu hurtigere udgave af standardmodusen HOLD Mode med en vejetid på 0,7 sekunder. Kan kun anvendes sammen med specielle tremmekasser, som forhindrer dyret i at bevæge sig og dermed øger vejehastigheden. Som eksempel kan nævnes Racewell Industries' tremmekasse til får.

#### Count Mode

En ikke-vejningsmodus til anvendelse sammen med Racewell Industries' tremmekasse til får. Dyret fastholdes i det tidsrum, operatøren på forhånd har indstillet, hvorefter dyret automatisk frigøres fra tremmekassen. Når du vælger denne modus, vises den gældende indstilling for fastholdelsestidsrummet (Count Delay Time), som kan ændres ved hjælp af ↑-tasten. Vælg derefter, hvilken retning dyret skal frigøres i under DEFAULT DRAFT = LEFT, CENTRE, RIGHT (venstre/midtfør/højre).

Vi anbefaler, at der vælges en ny gruppe, inden der vælges Count Mode. "Weight"-statistikken for denne gruppe vil derefter vise antallet af dyr, der er blevet fastholdt og frigjort. I Count Mode kan fastholdelsestidsrummet (Count Delay Time) ændres ved hjælp af ↑-tasten, og frigørelsesretningen (Default Draft Direction) kan ændres ved hjælp af ↓-tasten.

I fastholdelsestidsrummet vises meddelelsen "HOLDING" på displayet. Fastholdelsestidsrummet kan forlænges ved tryk på 0-tasten. Tryk på **ENTER**-tasten (eller en vilkårlig tast) for at frigøre dyret.

## 4. GRUPPEFILER

Der gemmes en ny registrering i den permanente hukommelse for den valgte gruppe (flokfil), hver gang du trykker på **WEIGH**-tasten. Registreringen består af følgende elementer:

vægt, gruppe, dato, ID-nummer (hvis indtastet), kvalitetskode (hvis indtastet)

FX41 har en indbygget kalenderfunktion, og datoen registreres automatisk, hver gang du trykker på **WEIGH**-tasten.

Under normale omstændigheder bør du vælge en eksisterende gruppe mellem 1 og 99, inden vejningen påbegyndes. Statistikken for den pågældende gruppe kan ses på displayet og printes ud under og efter vejningen. De individuelle registreringer for dyrene i den valgte gruppe kan også printes ud.

**Hukommelseskapacitet:** 6.000 vejningsresultater plus  
3.000 registreringer fra EID/VID krydsreferencetabellen

Hukommelseskapaciteten kan anvendes af flere gruppefiler samtidig. Det vil sige, at der kan registreres et hvilket som helst antal grupper med et hvilket som helst antal registreringer, forudsat at det totale antal registreringer ikke overstiger 6.000. Det totale antal registreringer kan ses ved at trykke på **T**-tasten og derefter vælge **\*RECS USED**.

Når hukommelsen er fuld, vises meddelelsen "MEMORY FULL !", når du trykker på **WEIGH**-tasten. Der kan så ikke gemmes flere registreringer, før nogle eller alle registreringer er slettet. Registreringer, der er gemt under en anden gruppefil fra en tidligere vejning, kan normalt slettes, så registreringerne fra den igangværende vejning kan føjes til den valgte gruppe.

Når du trykker på **GROUP**-tasten, vises den valgte gruppe (flokfil) og datoen for den seneste vejning af denne gruppe.

Eksempel:

GRP=28	25AUG01
NEW #, (ENTER), ↑ or ↓	

Tryk på **GROUP**-tasten eller **ENTER**-tasten for at forlade visning af gruppefil.

Ved opstart af systemet vælges den senest anvendte gruppefil automatisk.

### Valg af Gruppe Filer

Tryk på **GROUP**-tasten for at se det valgte gruppenummer. Eksempel:

Indtast nyt gruppenr.: **2 9**

GROUP (0 - 99) = 29 (ENTER) WHEN OK
--

Tryk på **ENTER**

GRP=29 NO RECORDS NEW #, (ENTER), ↑ or ↓
---

Meddelelsen på displayet viser, at der ikke er registreringer i gruppe 29. Tryk på **ENTER**-tasten for at acceptere valget af gruppefil, og gå tilbage til normal driftsmodus. Gruppefiler kan vælges mellem numrene 1 og 99.

## Gennemsyn af gruppefiler

Under visning af gruppefiler kan du bruge **↑** og **↓**-tasterne til at gennemse de aktive gruppefiler for at tjekke registreringerne i hukommelsen og seneste registreringsdato.

Funktionen viser kun de gruppefiler, der indeholder registreringer, så det er nemt at lokalisere en bestemt gruppe.

## Sletning af registreringer

Tryk på **DELETE**-tasten, hvis du ønsker at slette alle registreringer for en bestemt gruppe. Systemet viser en meddelelse om at bekræfte sletningen, hvilket gøres ved at trykke på **ENTER**-tasten.

```
GRP=15      20MAY01
NEW #, (ENTER), ↑ or ↓
```

Tryk på **DELETE**

```
GRP=15      20MAY01
(ENTER) TO DELETE
```

Tryk på **ENTER**

inden for 2 sekunder

```
RECORDS DELETED
```

Alle registreringer i gruppe 15 er nu slettet fra hukommelsen.

## Global gruppefil – Group = 0

Hvis du vælger “GRP = 0 ALL RECORDS”, får du adgang til det komplette indhold i hukommelsen, uanset hvilke gruppefiler de individuelle registreringer er gemt under. Her kan du:

- Se globale statistikker – fx gennemsnitsvægt, totalvægt og totalt antal udtagelser for alle registreringer i hukommelsen.
- Søge efter ID-numre for ukendte gruppefiler.
- Slette hele indholdet i hukommelsen.
- GROUP = 0 kan ikke anvendes til registrering under vejning.

## Håndtering af gruppefiler

Det er lettere at styre registreringerne, hvis grupperegistreringerne gemmes i separate gruppefiler. Vi anbefaler derfor følgende fremgangsmåde:

- Anvend separate gruppefiler for hver vejning for hver særskilt dag.
- Anvend separate gruppefiler for hver kategori af dyr.
- Notér omhyggeligt specifikationer for de forskellige gruppefiler.

## 5. STATISTIKKER

Statistikkerne dækker alle registreringer i den valgte gruppe.

Hvis den valgte gruppe er Group 0, dækker statistikkerne alle registreringer i hukommelsen, uanset hvilke gruppefiler de er gemt under.

### Visning af statistikker

Hvis du trykker på T -tasten, viser displayet følgende meddelelse "PRESS KEY FOR REQUIRED STATS" (vælg statistikker).

Tryk derefter på tast **1-9** for at vælge statistik eller funktion. Meddelelsen "PLEASE WAIT..." (vent venligst) vises, mens systemet behandler statistikken.

Anvendte/ledige registreringer i hele hukommelsen:

Tryk på **\*RECS USED**

# RECS USED =	1500
# RECS LEFT =	4500

Gennemsnitlig kvalitetskode:

Tryk på **\*AVG CODE**

AVG COND. CODE =	5.5
------------------	-----

Gennemsnitlig vægt, total vægt og totalt antal vejede dyr:

Tryk på **\*WGT STATS**

GRP=28	AVG=540 kg
TW=38880 kg	#0072

Total vægt for dyr i Høj, Mellem og Lav kategori:

Tryk på **\*DRAFT TOT**

HI TOT =	14976 kg
C=19084	L=4820

Gennemsnitsvægt for dyr i Høj, Mellem og Lav kategori:

Tryk på **\*DRAFT WGTS**

HI AVG =	576 kg
C=530	L=482

Antal dyr i Høj, Mellem og Lav kategori:

Tryk på **\*DRAFT NO'S**

DRAFT TOTALS
H=0026 C=0036 L=0010

**BEMÆRK:** Udtagelsesstatistikker er ikke tilgængelige for DRAFT BY WEIGHT GAIN (udtagelse efter vægtforøgelse) eller DRAFT BY GAIN/DAY (udtagelse efter vægtforøgelse pr. dag).

Gennemsnitlig vægtforøgelse (i gennemsnitligt antal dage) og gennemsnitlig daglig vægtforøgelse for den pågældende flok:

Tryk på **\*WGT GAIN**

AVG 23.0kg	62 DAYS
GAIN/DAY =	0.371kg

## Slagtestatistikker

Hvis du trykker på **\*WGT STATS** (vægt), **\*DRAFT TOT** (total udtagelse) eller **\*DRAFT WGTS** (udtagelsesvægt), vises de respektive statistikker. Hvis du trykker på **↓**-tasten, vises statistikken igen med den indstillede slagteprocent (indstillet under **SET-UP**) i forhold til vægtangivelserne:

Eksempel:

AVG WT % = 297kg
TOT WT % = 21384

## Sådan forlader du statistikfunktionen

Tryk på **T** -tasten for at gå tilbage til vejemodus.

## Kriterier for udtagelsesstatistikker

Statistikkerne beregnes på ny, hver gang de kaldes frem i statistikfunktionen, og udtagelseskriterierne kan ændres, så operatøren har mulighed for at fastlægge forskellige kriterier og se statistikker for udtagelse inden for hver vægtgruppe med forskellige kriterier.

## Iconix FX Printer (tilbehør)

*Iconix* FX printeren er en robust, bærbar printer, som udskriver på papirruller i standardformat. Printeren strømforsynes via det interne batteri i FX41. Bemærk, at brug af printeren bevirker, at systemets batteri kræver hyppigere genopladning.

Tilslut printerkablet til "OPTIONAL I/O"-porten på bagsiden af FX41.

Kontrollér, at funktionen **PRINTER ON-LINE** er valgt under **SET-UP**.

Kontrollér og vælg om nødvendigt den ønskede gruppefil ved hjælp af **GROUP**-tasten. Vælg Group 0, hvis du ønsker udskrift af alle registreringer i hukommelsen eller statistik for alle registreringer. Se kapitlet om **GRUPPEFILER** vedrørende anvendelse af global gruppefil.

Tænd for printeren ved at trykke på **ON-LINE**-knappen.

Tryk på **T** -tasten og derefter på **\*PRINT STATS** for at udskrive en komplet statistik for den valgte gruppe.

Tryk på **T** -tasten og derefter på **\*PRINT RECS** for at udskrive alle registreringer i hukommelsen for den valgte gruppe.

Vælg "PRINT BY ID" for at udskrive registreringerne i rækkefølge efter ID-nummer.

Vælg "PRINT BY WEIGHT" for at udskrive registreringerne i rækkefølge efter vægt.

## Online udskrivning under vejning

FX printeren kan også udskrive registreringer løbende, mens et givent dyr vejes. Registreringen udskrives, hver gang der trykkes på **WEIGH**-tasten.

## OBS! "Optional I/O"-port med 25 ben

Denne port kan udelukkende anvendes til *Iconix* FX Printer, *Iconix* AutoDrafter og *Allflex* EID Reader. **TILSLUT IKKE ANDET UDSTYR SAMTIDIG!** Dette kan medføre beskadigelse af andet udstyr på grund af den spænding, der løber gennem porten.

## 6. HUKOMMELSE

### Adgang til registreringer I hukommelsen

Kontrollér og vælg om nødvendigt den ønskede gruppefil ved hjælp af **GROUP**-tasten.

Tryk på **MEMORY**-tasten.

Gennemse valgmulighederne ved hjælp af **↑**-tasten:

SCROLL BY ID ? (søg efter ID-nr.?)  
SCROLL BY WEIGHT ? (søg efter vægt?)  
EXIT ? (forlad?)

Vælg funktion ved at trykke på **ENTER**-tasten.

#### ID-kriterier

Indtast det ID-nummer, du ønsker at starte med, når meddelelsen "ENTER START ID" vises på displayet. Den registrering, der har det indtastede ID-nummer, eller den registrering, der har det nærmeste ID-nummer, vises nu på displayet.

Eksempel:

H 68.5  
ID=4321  
T ↑ ↓ EXIT = (ENTER)

Tryk på **T** -tasten for at se yderligere informationer:

Eksempel:

GRP=3 25SEP01  
CODE=0.0

Gennemse registreringer i rækkefølge efter ID-nummer ved hjælp af **↑** og **↓**-tasterne.

Meddelelserne "NONE HIGHER" (ingen højere) og "NONE LOWER" (ingen lavere) indikerer, at registreringen med hhv. det højeste og laveste ID-nummer i den valgte gruppe vises.

Tryk på **ENTER**-tasten for at forlade hukommelsen.

#### Vægt-kriterier

Indtast den vægt, du ønsker at starte med, når meddelelsen "ENTER START WEIGHT" vises på displayet. Den registrering, der har den indtastede vægt, eller den registrering, der har den nærmeste vægt, vises nu på displayet.

Gennemse registreringerne på samme måde som beskrevet under ID-kriterier ovenfor.

Meddelelserne "NONE HIGHER" (ingen højere) og "NONE LOWER" (ingen lavere) indikerer, at registreringen med hhv. den højeste og laveste vægt i den valgte gruppe vises.

Tryk på **ENTER**-tasten for at forlade hukommelsen.

## Sletning eller redigering af registreringer

Når du gennemser registreringerne i hukommelsen, kan du slette eller redigere de registreringer, der vises på displayet. Slette- og redigeringsmenuerne (Delete/Edit) kan aktiveres via nedenstående valgmuligheder:

<b>DELETE</b>	DELETE THIS RECORD ? (ønsker du at slette denne registrering?)
<b>0 to 9</b>	EDIT ID ? (ønsker du at ændre ID?)
<b>WEIGH</b>	EDIT WEIGHT ? (ønsker du at ændre vægten?)
<b>CODE / MULTIPLE</b>	EDIT KVALITETSKODE / COUNT ? (ønsker du at ændre kvalitetskode / Count?)
	EXIT ? (forlad?)

Du kan gennemse valgmulighederne ved hjælp af ↑-tasten.

Tryk på **ENTER**-tasten, når den ønskede funktion vises.

**Vær forsigtig med at bruge redigeringsfunktionen – ændringerne registreres permanent i hukommelsen. Funktionen bør kun anvendes til at redigere forkerte indtastninger af ID-numre – fx hvis dubletter opdages ved en senere vejning, og første indtastning viser sig at være ukorrekt.**

Hvis du vælger funktionen DELETE THIS RECORD (slet denne registrering), skal du trykke på **DELETE** inden for 2 sekunder for at bekræfte sletningen.

Når funktionen EDIT WEIGHT (redigér vægt) er valgt, kan du redigere vægtangivelsen ved hjælp af ↑-tasten. Denne funktion kan ikke anvendes under vejning af levende dyr.

Her kan funktionen EDIT CONDITION CODE vælges. Antallet af dyr kan redigeres ved hjælp af funktionen EDIT COUNT i forbindelse med registreringer, der indeholder flere dyr.

## Sende data til computer

*Iconix* tilbyder WinFX Linker Package som ekstraudstyr. Pakken indeholder forbindelseskabel og software og understøtter Windows 95 eller senere versioner.

FX41 forbindes via kablet til en RS232 seriel port på en IBM-kompatibel computer. Alle de registreringer, der er gemt i hukommelsen på FX41, kan oploades til computeren til gennemsyn, sortering og udskrivning eller indlæses i en applikation såsom regneark til yderligere analyse.

FX41 er fabriksindstillet til en baudrate på 19.200, hvilket sikrer hurtig overførsel af registreringer til computeren. Baudindstillingen kan eventuelt ændres ved at gå til **SET-UP** og vælge en hastighed på 1.200, 2.400, 4.800, 9.600, 19.200 eller 38.400 baud. Denne indstilling ændrer kun hastigheden for kommunikationsporten bag på FX41. Hastigheden for alt andet udstyr, der eventuelt er tilsluttet FX41 ændres ikke.

### VIGTIGT!

#### FX41 Software, version 1.xx

Hvis der er tilsluttet en *Iconix* FX Printer eller en Allflex EID Reader via "Optional I/O"-porten, **skal disse frakobles, inden** FX41 forbindes med en computer. Denne ufravigelige forholdsregel gælder kun for softwareversioner 1.xx – ikke version 2.01 eller senere versioner.

#### "Optional I/O"-port med 25 ben

Denne port kan udelukkende anvendes til *Iconix* FX Printer, *Iconix* AutoDrafter og *Allflex* EID Reader. **TILSLUT IKKE ANDET UDSTYR SAMTIDIG!** Dette kan medføre beskadigelse af andet udstyr på grund af den spænding, der løber gennem porten.

## 7. UDTAGELSE (sortering efter vægt)

Der kan indstilles værdier for udtagelseskriterier, så dyrene kan sorteres i henhold til vægtgrupper.

### Ingen udtagelse

Indstil begge kriterier på 0.0.

### 2-vejsudtagelse

Indstil det ene kriterium på den ønskede vægt og det andet på 0.0.

Displayet viser H (Høj) eller L (Lav) ud for vægten.

### 3-vejsudtagelse

Indstil begge kriterierne på de ønskede vægtangivelser.

Displayet viser H (Høj), C (Mellem) eller L (Lav) ud for vægten.

## Indstil sorteringskriterier (minimum og maximum vægt)

Tryk på **DRAFT LIMITS**-tasten for at se de valgte indstillinger for DRAFT LIMIT 1 (udtagelseskriterium 1).

Bemærk, at displayet viser andre indstillinger, når der trykkes på **DRAFT LIMITS**-tasten, afhængigt af hvilke andre funktioner, der er aktiveret. Se afsnittet om UDTAGELSE EFTER VÆGTFORØGELSE nedenfor. Se også kapitel 10 – AUTOMATISK UDTAGELSE.

Eksempel:

```
DRAFT LIMIT 1 = 550.0  
OK=(ENTER), or NEW #
```

Du kan ændre værdien for udtagelseskriterier ved at indtaste en ny vægt på det numeriske tastatur.

Gå videre til DRAFT LIMIT 2 (udtagelseskriterium 2) ved at trykke på **DRAFT LIMITS** eller **ENTER**.

Eksempel:

```
DRAFT LIMIT 2 = 440,0  
OK=(ENTER), or NEW #
```

Gå videre til MINIMUM WEIGHT (minimumvægt) ved at trykke på **DRAFT LIMITS** eller **ENTER**.

Eksempel:

```
MINIMUM WT = 300.0  
OK=(ENTER), or NEW #
```

Minimumvægten er den laveste vægt, der vil blive accepteret i en registrering. Hvis dyrets vægt ligger under minimumvægten under en vejning, vil displayet vise nedenstående meddelelse, når du trykker på **WEIGH**-tasten:

```
BELOW MIN. WEIGHT  
CANNOT STORE RECORD
```

Gå videre til MAXIMUM WEIGHT (maksimumvægt) ved at trykke på **DRAFT LIMITS** eller **ENTER**.

Eksempel:

MAXIMUM WT = 600.0 OK=(ENTER), or NEW #
--

Maksimumvægten er den højeste vægt, der vil blive accepteret i en registrering. Hvis dyrets vægt ligger over maksimumvægten, vil displayet vise nedenstående meddelelse, når du trykker på **WEIGH**:

ABOVE MAX. WEIGHT CANNOT STORE RECORD
--

Gå tilbage til normal modus, når du har indstillet maksimumvægten, ved at trykke på **DRAFT LIMITS** eller **ENTER**.

## Sortering efter tilvækst

Hvis du har valgt Auto eller Manual Weight Gain under **SET-UP**, vises nedenstående valgmuligheder, når du trykker på **DRAFT LIMITS**:

1. **DRAFT BY WEIGHT** (udtagelse efter vægt)  
Normal udtagelse i henhold til de vægtkriterier, der er indstillet under Draft Limits.
2. **DRAFT BY WEIGHT GAIN** (udtagelse efter vægtforøgelse)  
Udtagelse i henhold til den vægtforøgelse dyret har opnået siden sidste vejning.  
Dyrets vægtforøgelse sammenlignes med vægtkriterierne for at kategorisere, om forøgelsen er H (Høj), C (Mellem) eller L (Lav). Kategorien vises på det store display ud for dyrets vægt.
3. **DRAFT BY GAIN / DAY** (udtagelse efter vægtforøgelse pr. dag)  
Udtagelse i henhold til den gennemsnitlige vægtforøgelse dyret har opnået pr. dag siden sidste vejning.  
Dyrets gennemsnitlige vægtforøgelse pr. dag sammenlignes med vægtkriterierne for at kategorisere, om forøgelsen er H (Høj), C (Mellem) eller L (Lav). Kategorien vises på det store display ud for dyrets vægt.

Tryk på **DRAFT LIMITS** eller **ENTER** for at bekræfte den udtagelsesmodus, du har valgt.

Værdien af Draft Limit 1, Gain Limit 1 eller Gain / Day 1 vises på displayet (afhængigt af den valgte udtagelsesmodus) og kan ændres efter behov.

### Kriterier for udtagelsesstatistikker

Statistikkerne beregnes på ny, hver gang de kaldes frem i statistikfunktionen, og udtagelseskriterierne kan ændres, så du har mulighed for at fastlægge, hvor mange dyr der i givet fald vil blive udtaget i hver vægtkategori med forskellige kriterier.

### Automatisk udtagelse

Hvis du har valgt AUTO-DRAFT under **SET-UP**, vises der en yderligere indstilling for Drafting Direction (frigørelsesretning), når du trykker på **DRAFT LIMITS**: Se kapitel 10 – AUTOMATISK UDTAGELSE.

## 8. SET-UP

FX41 systemets betjening kan ændres efter behov ved at trykke på **SET-UP**-tasten og konfigurere opsætningen.

- For hvert punkt kan du enten ændre indstillingen eller gå videre til næste punkt.
- Du kan til hver en tid forlade opsætningsmenuen ved at trykke på **SET-UP**-tasten.
- Alle opsætningsparametrene gemmes i den permanente hukommelse.

**OBS!** Kontrollér, at vejebjælker eller platform er korrekt forbundet med FX41 konsollen, inden du går i gang med at ændre parametrene i opsætningen. Tre vægttyper genkendes automatisk, når de forbindes med FX41, hvilket indikeres i højre side af displayet (Scale 1, 2, 3). Alle opsætningsparametre indstilles og gemmes individuelt for hver vægttype.

### Prefixing: On/ Off

Når denne funktion er valgt (ON), kan du indtaste et ID-præfiks på op til 8 cifre. Under vejningen vil præfikset automatisk blive indført i ID-nummeret, som kan tilføjes ekstra cifre manuelt efter behov. Denne funktion er nyttig, når første del af ID-numrene skal være identisk for alle eller en del af elementerne i en vejerunde.

### Weight Gain (tilvækst): Off/ Auto/ Manual

Hvis der ikke er behov for analyse af vægtforøgelse, kan du med fordel øge hastigheden ved at indstille WEIGHT GAIN = OFF. Når der er mange registreringer i hukommelsen, kan vægtsammenligningen tage nogen tid at udføre.

Beregningen af vægtforøgelse foretages automatisk i AUTO Mode. I MANUAL Mode styrer du selv beregningerne. Se kapitel 9 – SPECIELLE MODI - VÆGTFORØGELSE.

I MANUAL Mode skal du indtaste nummeret på den gruppefil, der skal anvendes ved vægtsammenligningerne.

**NOTE 1:** Hvis du har valgt en modus for vægtforøgelse, vises valgmulighederne Draft by Weight Gain og Draft by Gain Per Day, når du trykker på **DRAFT LIMITS**-tasten.

**NOTE 2:** Kontrollér, at MULTIPLE WEIGH = OFF er valgt, inden du vælger en modus for vægtforøgelse.

### Slagtevægt procent

Den indstillede procent (0,0-999,9%) er den værdi, der anvendes ved beregning af slagtevægt eller forventet vægtforøgelse. Resultaterne kan kaldes frem ved tryk på **↓**-tasten efter hver vejning.

## KOMMUNIKATION MED EKSTERNT UDSTYR

FX41 kan konfigureres på følgende måde:

OFF-LINE	Der er ikke tilsluttet eksternt udstyr
COMPUTER ON-LINE	Computer forbundet via RS232-port med 9 ben
PRINTER ON-LINE	Iconix Printer forbundet via "OPTIONAL I/O"-port med 25 ben
DRAFT / EID ON-LINE	En række muligheder. Se afsnittet om AUTO-DRAFT / EID

Indstillingen for kommunikationshastighed (Baud) dækker RS232-porten til forbindelse med en computer. Systemet kan også forbindes med en computer, når indstillingen DRAFT / EID ON-LINE er valgt.

Iconix FX Printer, Iconix Auto-Draft Controller og EID Reader forbindes alle via "OPTIONAL I/O"-porten. Denne port er dedikeret til dette udstyr. Det er muligt at køre med Auto-Draft Controller og EID Reader samtidig. Iconix kan levere et specielt adapterkabel til dette formål.

### Duplicate ID Check (dobbel registrering): On/ Off

Når Duplicate ID Check er aktiveret, vil alle registreringer i den valgte gruppe blive tjekket for tidligere indtastning af samme ID-nummer under den igangværende vejning, når du trykker på **WEIGH**-tasten. Funktionen tjekker alle registreringer (ikke 0) på den pågældende dato.

### Multiple Weigh (vejning af hold): On/ Off

Når funktionen er aktiveret (ON), kan der vejes flere dyr samtidigt. Indtast antallet af dyr ved hjælp af CODE/MULTIPLE-tasten efter tryk på WEIGH-tasten. Når MULTIPLE WEIGH er aktiveret, vil de viste statistikker dække dyrenes gennemsnitlige vægt.

Bemærk, at det ikke er muligt at indtaste kvalitetskode, når MULTIPLE WEIGH-funktionen er aktiveret.

OBS! MULTIPLE WEIGH-funktionen bør kun anvendes, når der vejes flere dyr ad gangen – registreringerne fra vejningen kan ikke anvendes til vægtforøgelsessammenligninger med senere vejninger.

### Display Release (Nulstil visning): On/ Off

Denne funktion er fabriksindstillet på OFF, hvilket betyder, at informationerne fra den seneste vejning fastholdes på displayet i HOLD Mode indtil næste vejning. Hvis funktionen DISPLAY RELEASE aktiveres (ON), vil de viste informationer ikke blive fastholdt på displayet, når det dyr, der er blevet vejnet, fjernes fra vægten.

### Zero-Track (Automatisk tarering): On/ Off

Funktionen ZERO-TRACK nulstiller automatisk vægten ved at justere for de små mængder af dyreefterladenskaber og snavs, dyrene efterlader på vægten. Denne funktion bør være aktiveret under de fleste vejninger.

### Units (vejeenhed): kg/ lb

Vælg vægtangivelse (kilo eller engelske pund). **Bemærk, at denne indstilling kun bør ændres, når der ingen registreringer er i hukommelsen.**

### Indstilling af tid og dato

Indstillingerne af det interne ur foretages i følgende rækkefølge:

HOURS (timer), MINUTES (minutter), YEAR (år), MONTH (måned), DAY (dag)

## 9. SPECIELLE MODI

### Multiple Weigh (Vejning af hold)

Når denne funktion er valgt, kan der vejes flere dyr samtidig. Bemærk, at det ikke er muligt at indtaste kvalitetskode, når MULTIPLE WEIGH-funktionen er aktiveret.

Der bør vælges en ledig gruppefil, inden vejningen af flere dyr samtidig påbegyndes.

Før dyrene op på platformen.

Indtast ID-numre (tag-numre) efter behov på max. 8 tal ved hjælp af det numeriske tastatur.

Tryk på **CODE/MULTIPLE**, og indtast antallet af dyr (COUNT).

Tryk på **WEIGH**-tasten for at se informationerne på displayet og gemme registreringen. Det øverste display viser dyrenes gennemsnitlige vægt H (Høj), C (Mellem) or L (Lav) i henhold til indstillingerne for DRAFT LIMITS.

Eksempel:

H 82.5

ID=321
TOT WT = 990 kg

Det nederste display vil vise yderligere informationer, hvis du trykker på ↓-tasten.

Eksempel:

% OF WEIGHT =	45.4
GRP = 5	COUNT = 12

“% OF WEIGHT = 45.4” er dyrenes gennemsnitlige slagtevægt i henhold til indstillingen for slagteprocent.

Den registrering, der gemmes i hukommelsen for denne vejning, består af:

antal, total vægt, gruppe, dato, ID-nummer (hvis indtastet)

Statistikken vil vise dyrenes gennemsnitlige vægt (beregnet som den totale vægt delt med antallet af dyr).

Udtagelsesstatistikkerne beregnes som den registrerede gennemsnitlige vægt sammenlignet med udtagelseskriterierne og antallet af registrerede dyr i de respektive kategorier (Høj, Mellem, Lav).

## Weight Gains (Tilvækst)

Hvis der ikke er behov for analyse af vægtforøgelse, kan du med fordel optimere hastigheden ved at indstille WEIGHT GAIN = OFF under SET-UP. Når der er mange registreringer i hukommelsen, kan vægtsammenligningen tage nogen tid at udføre.

Kontrollér, at MULTIPLE WEIGH = OFF er aktiveret under **SET-UP under alle vejninger**, når du ønsker at foretage vægtsammenligninger.

### Automatisk modus for vægtforøgelse

I AUTO Weight Gain Mode søger FX41 automatisk gennem alle registreringer i hukommelsen efter den seneste forudgående vejning af det dyr, der netop er blevet vejret. En matchende registrering skal have samme ID-nummer (ikke 0) og en tidligere dato (ikke dags dato). Registreringen kan være foretaget i en hvilken som helst gruppefil – herunder den aktuelle.

### Manuel modus for vægtforøgelse

Vælg MANUAL Mode, hvis du vil sammenligne vægt med andre grupper end den senest vejede, og indtast derefter nummeret på den ønskede gruppefil. Hver særskilt vejning af en given flok dyr bør registreres i en særskilt gruppefil. Vægtforøgelserne kan så sammenlignes med de ønskede tidligere vejninger.

### Displayet

Når du har indtastet ID-nummer og trykker på **WEIGH**-tasten i en modus for vægtforøgelse, bliver den nye registrering gemt, og displayet bliver opdateret. Displayet viser vægtforøgelsen og antallet af dage siden den foregående vejning:

Eksempel:

<b>C 546</b>	
ID=321	
34.5kg	61 DAYS

Hvis du trykker på **↑**-tasten, vil vægtforøgelsen pr. dag blive vist i displayet.

Eksempel:

GAIN/DAY =	0.565kg
GRP = 5	CODE = 0.0

### Vægtforøgelsesstatistikker

Gennemsnitlig vægtforøgelse (i gennemsnitligt antal dage) og gennemsnitlig daglig vægtforøgelse for den pågældende flok:

Tryk på **T** og derefter **\*WGT GAIN**

AVG 25.1kg	61 DAYS
GAIN/DAY = 0.411 kg	

Hvert dyr (med ID-nummer forskelligt fra 0), der er vejret under den igangværende vejningsrunde (dags dato) og registreret i den valgte gruppefil, sammenlignes med den seneste vejning af det pågældende dyr (AUTO Mode) eller en specificeret tidligere vejning (MANUAL Mode). Alle registreringer med en gyldig tidligere vejning lægges til grund for beregningen af den gennemsnitlige vægtforøgelse, det gennemsnitlige antal dage fra seneste vejning og den gennemsnitlige daglige vægtforøgelse.

# 10. AUTOMATISK SORTERING

## Brug af Iconix Auto-Draft Controller (ekstra udstyr)

Den automatiske udtagelsesfunktion gør, at du kan bruge FX41 sammen med fåretremmekasse-/udtagelsessystemer fra Racewell Industries Ltd, når de er udstyret med *Iconix* Auto-Draft Controller. FX41 kommunikerer med Auto-Draft Controller via en "OPTIONAL I/O"-port med 25 ben. Funktionen aktiveres således:

1. Vælg først DRAFT / EID ON-LINE under **SET-UP**.
2. Vælg derefter AUTO-DRAFT = ON.
3. Vælg TRIGGER = EXTERNAL til automatisk udtagelse eller TRIGGER = WEIGH KEY til manuel udtagelse.

Vælg TRIGGER = EXTERNAL, hvis du ønsker, at dyret automatisk skal vejes og registreres, når det føres ind i Racewell tremmekassen. Tremmekassen sender et signal, der aktiverer vejefunktionen, så du ikke behøver at trykke på **WEIGH**-tasten på FX41. Denne funktion er især nyttig ved hurtig udtagelse af får.

Hvis du har brug for at indtaste ID-numre og/eller kvalitetskoder, skal du vælge TRIGGER = WEIGH KEY. Vejningen og registreringen bliver så igangsat ved tryk på **WEIGH**-tasten, når ID-nummeret og/eller kvalitetskoden er indtastet.

### Frigørelsesretning (adgang vha. **DRAFT LIMITS**-tasten)

Hvis du har valgt AUTO-DRAFT under **SET-UP**, vises der yderligere indstillinger for DRAFTING DIRECTION (frigørelsesretning), når du trykker på **DRAFT LIMITS**:

**H C L**    **H** (Høj vægt)=venstre    **C** (Mellemvægt)=midtfor    **L** (Lav vægt)=højre  
**H L C**  
**C H L**  
**C L H**  
**L H C**  
**L C H**    **L** (Lav vægt)=venstre    **C** (Mellemvægt)=midtfor    **H** (Høj vægt)=højre

Ved 3-vejsudtagelse vil dyr med høj, mellem- og lav vægt blive frigjort mod venstre, højre eller midtfor.

Ved 2-vejsudtagelse skal du nulstille et af udtagelseskriterierne og vælge retning for dyr med hhv. høj og lav vægt (se bort fra frigørelse midtfor).

### Standardfrigørelsesretning (adgang vha. **DRAFT LIMITS**-tasten)

Hvis du har valgt AUTO-DRAFT under **SET-UP** og en udtagelsesmodus, der adskiller sig fra DRAFT BY WEIGHT, vises der yderligere indstillinger for DRAFTING DIRECTION (frigørelsesretning), når du trykker på **DRAFT LIMITS**.

Vælg mellem DEFAULT DRAFT = LEFT, CENTRE, RIGHT (standardfrigørelsesretning = venstre/midtfor/højre)

Dyret vil dermed blive frigjort i den valgte retning, forudsat at

1. den valgte modus er DRAFT BY WEIGHT GAIN eller DRAFT BY GAIN/DAY, og at der ikke skal udføres en vægtforøgelsessammenligning for det pågældende dyr.
2. den valgte modus er DRAFT BY EID eller WEIGH, DRAFT BY EID, og at der ikke findes en EID-udtagelsesregistrering i hukommelsen for det pågældende dyr.

### **Manuel tilsidesættelse af automatisk udtagelse**

Det er muligt at tilsidesætte den indstillede frigørelsesretning under automatisk udtagelse ved hjælp af **0**-tasten på det numeriske tastatur.

Tryk én gang på **0** for at vælge frigørelse midtfor

Tryk én gang mere på **0** for at vælge frigørelse mod højre

Tryk én gang mere på **0** for at vælge frigørelse mod venstre

Du kan på et hvilket som helst tidspunkt afkoble den manuelle tilsidesættelse ved at trykke på en hvilken som helst anden tast end **0** og gå tilbage til vejemodus. Alle tremmekassens låger vil forblive lukkede, når du forlader denne funktion.

### **Hurtig vejning / Ekstra hurtig vejning / Count Mode**

(Se kapitel 3 – VEJEMODUS)

# 11. ELEKTRONISK ID (EID)

## EID opsætning

FX41 giver dig mulighed for at anvende en række EID-applikationer. Nedenfor kan du se en oversigt over opsætningsmenuen for EID:

1. Vælg først DRAFT / EID ON-LINE under **SET-UP**.
2. Spring over punktet med AUTO-DRAFT ON/OFF.
3. Vælg EID = ON.
4. Vælg READ CONTINUOUS for kontinuerlig anvendelse af EID reader. Denne funktion er velegnet til en EID reader, der er placeret på vejestedet forud for tremmekasse/platformen. eller vælg READ AFTER TRIGGER, afhængigt af den pågældende applikation.
5. Indtast EID TIMEOUT (sec) – det antal sekunder, hvori FX41 skal afvente gyldig EID fra readeren. Hvis værdien indtastes som 0, betyder det, at der forventes at være afsendt gyldig EID forud for afsendelse af anmodning.
6. Vælg HALT IF NO EID = ON / OFF. Hvis denne funktion er aktiveret, vil der opstå timeout, hvis FX41 ikke sporer en gyldig EID. Du får dermed mulighed for at beslutte, om vejningen af det pågældende dyr skal fortsættes eller ej. Du får også mulighed for at udstyre dyret med en EID.
7. Vælg HALT IF NO XREF = ON / OFF. Hvis denne funktion er aktiveret, vil der opstå timeout, hvis FX41 scanner en EID uden match i krydsreferencetabellen. Du får dermed mulighed for at beslutte, om vejningen af det pågældende dyr skal fortsættes, eller om der skal tilføjes en ny krydsreference.
8. Vælg ENTER X-REF MENU for at gennemse krydsreferencetabellen (EID/Visual ID cross-reference table) og manuelt tilføje nye registreringer eller slette alle registreringer. Se afsnittet om EID/VID krydsreferencetabel nedenfor.
9. Vælg EID = ALLFLEX eller TIRIS, afhængigt af reader-typen.  
Hvis du vælger EID = ALLFLEX, får du mulighed for at initialisere readeren via følgende meddelelse: INITIALISE READER? Hvis du vælger denne mulighed, vil readeren blive optimeret til samkørsel med FX41.
10. Vælg mellem  
TRIGGER = WEIGH KEY            Manuel betjening  
TRIGGER = EXTERNAL            Signal fra Racewell tremmekasse  
TRIGGER = EID                    Gyldig EID-signal modtaget  
TRIGGER = WEIGHT                Vægten ligger over minimumvægten

Triggeren aktiveres, når dyret befinder sig i korrekt position på platformen/tremmekasse, så det kan vejes og registreres. Hvis der for eksempel er valgt TRIGGER = EID, kan placeringen af EID readeren bruges til at fastslå, om dyret befinder sig i den rette position til at blive vejjet.

### OBS! FX41 Software, version 1.xx

Inden du forbinder en Allflex EID Reader til "Optional I/O"-porten på FX41, **skal** du **frakoble** eventuel tilkoblet computer eller andet udstyr. Denne ufravigelige forholdsregel gælder kun for softwareversioner 1.xx – ikke version 2.01 eller senere versioner.

## Sortering ved hjælp af EID nummer

I stedet for at udtage dyrene efter traditionel metode (i henhold til kategori for vægt eller vægtforøgelse) kan du udtage dyrene i en forud fastlagt frigørelsesretning i henhold til deres EID. Du kan overføre en fil med EID-informationer og frigørelsesretninger fra en computer ved hjælp af Iconix WinFX softwaren. Når signalet fra dyrets EID modtages af readeren, vil FX41 automatisk frigøre dyret i den fastlagte retning via Iconix Auto-Draft Controller. Det pågældende dyr kan efter behov vejes, inden det udtages i den retning, der er fastlagt i den indlæste fil.

1. Indlæs EID udtagelsesfilen til FX41 ved hjælp af WinFX. WinFX indeholder en hjælpefil med komplet vejledning til programmet.
2. Udtagelsesfilen bliver gemt i en gruppefil i henhold til datoen for filens indlæsning. Vælg den pågældende gruppefil i FX41.
3. Vælg først DRAFT / EID ON-LINE under **SET-UP**.
4. Vælg derefter AUTO-DRAFT = ON og EID = ON.
5. Vælg DRAFT BY EID ved hjælp af DRAFT LIMITS-tasten eller – hvis dyret skal vejes først – WEIGH, DRAFT BY EID.
6. Kontrollér, at de øvrige indstillinger i FX41 er korrekte til normal EID-baseret vejning.

Når der derefter scannes en EID, kontrollerer systemet, om den valgte gruppefil indeholder de EID udtagelseskriterier, der matcher den pågældende EID. Hvis der findes et match, åbnes lågen i den retning, der er defineret i gruppefilen.

Bemærk, at udtagelsesregistreringen vil blive omdannet til en normal vejningsregistrering, bortset fra at den registrerede vægt vil være 0 (undtaget, selvfølgelig, i modus for WEIGH, DRAFT BY EID). Dette medfører, at der ikke længere findes en udtagelsesregistrering, som kan genbruges, medmindre den indlæses på ny via WinFX.

## EID/ VID Cross Reference Table (krydsreference)

FX41 kan opsættes med en krydsreferencetabel, der indlæses fra en computer via *Iconix WinFX Linker Package* eller indscannes/indtastes manuelt. Krydsreferencetabellen har en maksimal kapacitet på 3.000 referencer. Hver reference i tabellen består af følgende 2 elementer:

VID (Visuel ID-nummer eller tag-nummer)	– max. 6 cifre
EID (Elektronisk ID)	– max. 16 cifre

Hver gang systemet modtager et EID-signal fra readeren, tjekkes nummeret med krydsreferencetabellen, og hvis den pågældende EID findes i tabellen, vises den tilsvarende VID-reference på displayet.

Du kan få adgang til krydsreferencetabellen under **SET-UP** og følge trin 1-8 i vejledningen til EID SET-UP OPTIONS ovenfor. Tryk på **↑**-tasten for at åbne ENTER X-REF MENU.

Gennemse valgmulighederne ved hjælp af **↑**-tasten:

ADD X-REF ENTRIES ?	Manuel tilføjelse af nye registreringer
X-REF SCROLL ?	Gennemse registreringer, redigér VID eller slet en registrering
DELETE X-REFS ?	Slet alle registreringer i tabellen
EXIT ? (forlad?)	

Vælg funktion ved at trykke på **ENTER**-tasten.

### Tilføjelse af krydsreferencer

Indtast tag-nummeret på en ny reference, når meddelelsen "VISUAL ID = 0" vises. Hvis der er slåfejl, kan du slette ved hjælp af **DELETE**-tasten.

Når du har bekræftet den nye VID ved at trykke på **ENTER**, vises meddelelsen "SCAN NEW EID NOW...." (scanner ny EID ...). Readeren skal scanne den nye EID inden for cirka 3 sekunder, for at VID/EID-registreringen skal være gyldig. Alle EID referencer skal bestå af unikke numre, og dubletter er ikke gyldige i krydsreferencetabellen. Hvis der opstår dubletter, vises en advarsel i displayet. Systemet tjekker ikke for VID-dubletter.

### Gennemsyn af krydsreferencetabellen

Hver gang der tilføjes en ny registrering, vises VID. Hvis du trykker på **T** -tasten, vises den tilhørende EID. Du kan nu gennemse registreringerne ved hjælp af **↑** og **↓**-tasterne. Når du gennemser registreringerne i hukommelsen, kan du slette eller redigere de registreringer, der vises på displayet. Slette- og redigeringsmenuerne (Delete/Edit) kan aktiveres via nedenstående valgmuligheder:

<b>DELETE</b>	DELETE X-REF ?	Slet den valgte registrering
<b>0 to 9</b>	EDIT VISUAL ID ? (ønsker du at redigere VID?)	Redigér den valgte VID
	EXIT ? (forlad?)	

Gennemse funktionerne ved hjælp af **↑**-tasten, og tryk på **ENTER** for at vælge.

## Planlægning af EID baseret system

EID-metoden er hurtig og fleksibel – især i forbindelse med automatisk udtagning. Det kræver dog en vis planlægning af opsætte og anvende metoden optimalt. Nedenfor kan du se forslag til, hvordan det kan gøres.

### Krydsreferencetabel

Hvis dyrene på forhånd er udstyret med visuel ID (VID), og du har til hensigt at anvende EID/VID krydsreferencetabellen, kan du tilføje EID'er separat. Vælg ADD X-REF ENTRIES under **SET-UP**, og før dyrene hen til vejestedet. Indtast visuel ID og indscan EID for hvert dyr individuelt.

Når alle dyrene er indført i krydsreferencetabellen, er det vigtigt, at du indlæser tabellen i en computer ved hjælp af WinFX og laver en backup, inden du går videre.

Krydsreferencetabeller kan også indlæses fra computer til FX41 ved hjælp af WinFX. Bemærk, at FX41 i så fald vil føje krydsreferencerne til de eksisterende registreringer i hukommelsen. Du skal derfor på forhånd have besluttet, om en eventuel krydsreferencetabel i FX41 skal slettes.

WinFX åbner mulighed for at slette krydsreferencer, hvis EID readeren forbindes direkte med computeren. Det kan for eksempel ske, at aflivede dyr har fået deres EID fjernet til senere genbrug. Indlæs den ønskede krydsreferencetil i WinFX, og scan derefter de fjernede EID'er en ad gangen for at slette dem fra filen. Se eventuelt yderligere vejledning i hjælpefilen i WinFX. Den redigerede krydsreferencetil kan derefter indlæses i FX41.

## 12. SPECIFIKATIONER

**Strømspænding:** Nominel .... 12V DC  
Maksimum .... 19V DC  
Systemet er udstyret med en diode for omvendt polaritet.

**Indikator for lavt batteriniveau:** Indikatoren  $\emptyset$  vises ved niveau under 11,4V.  
FX41 slukkes automatisk ved ca. 10V.

**Strømforsyning:** Ca. 150 mA incl. vejbjælker.

**Temperatur:** -5°C to +50°C

**Automatisk nulstilling:** Små rester af snavs, der efterlades på vægten under vejning, spores automatisk, og vægten nulstilles. Indikatoren ZERO  $\emptyset$  vises, når vægten er nulstillet.

Værdien for nulstillingen er indstillet til 0,5% af den vægt, der vises, når der er trykket på **WEIGH**-tasten (max. 2,2 kg).

Ved opstart er værdien for nulstilling initialiseret til 0,015% af kapaciteten (0,3 kg for vejbjælker på 2.000 kg).

**Opløsning:** Automatisk trinvis graduering fra vægtens nulpunkt.

### Vægt 1:

Standardvejbjælker	Metrisk model	Opløsning	Imperisk model	Opløsning
	0 - 20 kg	0,1 kg	0 - 40 LB	0,2 LB
	20 - 50 kg	0,2 kg	40 - 100 LB	0,5 LB
	50 - 200 kg	0,5 kg	100 - 400 LB	1 LB
	200 - 500 kg	1 kg	400 - 1000 LB	2 LB
	500 - 2000 kg	2 kg	1000 - 4000 LB	5 LB

**Maksimumkapacitet:** 20 kg (0-20 kg fås men er ikke del af EMC-specifikationerne).

### Vægt 2:

Dyrlægevægt				
	0 - 100 kg	0,05 kg	0 - 200 LB	0,1 LB
	100 - 300 kg	0,1 kg	200 - 600 LB	0,2 LB

### Vægt 3:

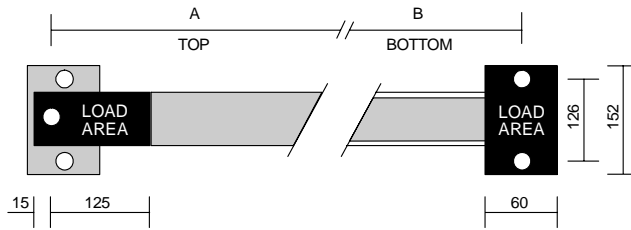
Forstærkede vejbjælker				
	0 - 100 kg	0,5 kg	0 - 200 LB	1 LB
	100 - 200 kg	1 kg	200 - 400 LB	2 LB
	200 - 1.000 kg	2 kg	400 - 2.000 LB	5 LB
	1.000 - 3.000 kg	5 kg	2.000 - 6.000 LB	10 LB

**Nøjagtighed:**  $\pm 0.5\%$  af displayvisning  $\pm 1$  enhed (hvor 1 enhed er 0,1 kg, 0,5 kg osv. afhængigt af vægtområde)

**RF-Immunitet:** MAKSIMAL FEJLBEHÆFTELSE I ET 3V/M RF-FELT INDEN FOR OMRÅDET  
27-500 MHZ:  $\pm 2$  ENHEDER FOR 20 – 50 KG  
 $\pm 1$  ENHEDER FOR 50 – 200 KG  
 $\pm 0$  ENHEDER FOR 200 – 2.000 KG

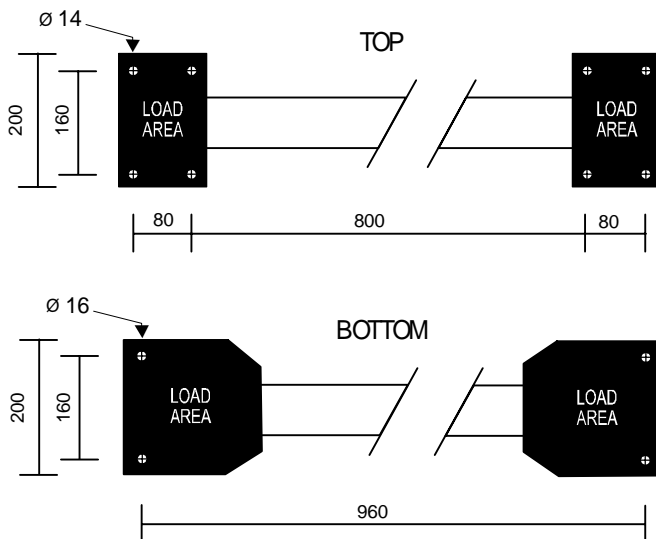
**EMC- Godkendelse:** OVERHOLDER TIL FULDE FØLGENDE STANDARDER:  
IEC801-2 ELEKTROSTATISK AFLADNING  
EM50081-1 MÅLINGER AF UBESKYTTET STRÅLING  
EM50082-1 RF IMMUNITET

## VEJEBJÆLKESÆT 2000 KG



VEJE- BJÆLKE	DIMENSIONER	
	A	B
600 mm	570	546
1.000 mm	970	946

## FORSTÆRKET VEJEBJÆLKESÆT 3000 KG



Længde	1000
Bredde	200
Højde	115